

問題は次のページから始まります。

1 次の文を読んで、下記の各問いに答えなさい。

2017年7月、ポーランドにおいて①世界遺産委員会が開催され、②『神宿る島』宗像・沖ノ島と関連遺産群」が新しく世界遺産一覧表へ記載されることが決定しました。しかし、管理体制の明確化や、近くの③風力発電施設の建設禁止など、今後取り組んでいかなければならない課題もありますが、これで日本の世界遺産がまた一つ増えることになりました。

今回新規で登録されたものを含め、世界遺産の総数は1073件となりました。最多保有国は④イタリアの53個、2位は⑤中国の52個です。ここ数年、日本の世界遺産は増え続けており、2016年は⑥東京・上野の国立西洋美術館を含む、「ル・コルビュジエの建築作品」、2015年には⑦静岡の葦山反射炉や福岡の八幡製鉄所を含む「明治日本の産業革命遺産 製鉄・製鋼、造船、石炭産業」が登録されています。

文化遺産だけでなく、⑧屋久島や白神山地などに代表される自然遺産もあります。すでに登録済みの4つの自然遺産に加え、「奄美大島、徳之島、沖縄島北部及び西表島」を新たに登録してもらうために、ユネスコに文書を提出しています。しかし、時に自然は人間に対して厳しい現実を突きつけることもあります。7月に発生した集中豪雨は九州地方を中心に多くの被害をもたらしました。また、例年に比べ冷涼だった昨夏の気候は、⑨東北地方の農作物にも影響を及ぼしました。日本は高度成長期から急速に⑩工業化が進み、先進国の仲間入りをしましたが、自然災害に関する研究を増やし、対応していく必要があります。

問1 下線部①において、2018年2月現在、世界遺産がある都道府県としてふさわしいものを、下の(ア)～(エ)の中から一つ選び記号で答えなさい。

(ア) 福島県      (イ) 宮城県      (ウ) 山形県      (エ) 岩手県

問2 下線部②において、「沖ノ島」が属する都道府県としてふさわしいものを、下の(ア)～(エ)の中から一つ選び記号で答えなさい。

(ア) 東京都      (イ) 福岡県      (ウ) 鹿児島県      (エ) 静岡県

問3 下線部③において、近年は環境面への影響を配慮して、風力発電のような再生可能エネルギーに注目が集まっています。日本において、風力発電、水力発電、火力発電、地熱発電の中で最も発電量が多いものとしてふさわしいものを、下の(ア)～(エ)の中から一つ選び記号で答えなさい。

(ア) 風力発電      (イ) 水力発電      (ウ) 火力発電      (エ) 地熱発電

問4 下線部④において、2017年のサミット(G7)首脳国主要会議はイタリアのシチリアで開催され、2016年には日本で開催されました。2016年の開催地としてふさわしいものを、下の(ア)～(エ)の中から一つ選び記号で答えなさい。

(ア) 三重県      (イ) 京都府      (ウ) 愛知県      (エ) 北海道

問5 下線部⑤において、中国は貿易面で日本と大きく関わっており、日本の国別輸出額割合において1位になった年もあります。2016年度（財務省貿易統計参照）の割合において、中国は2位でした。1位の国としてふさわしいものを、下の（ア）～（エ）の中から一つ選び記号で答えなさい。

（ア）アメリカ                      （イ）韓国                      （ウ）オーストラリア                      （エ）インド

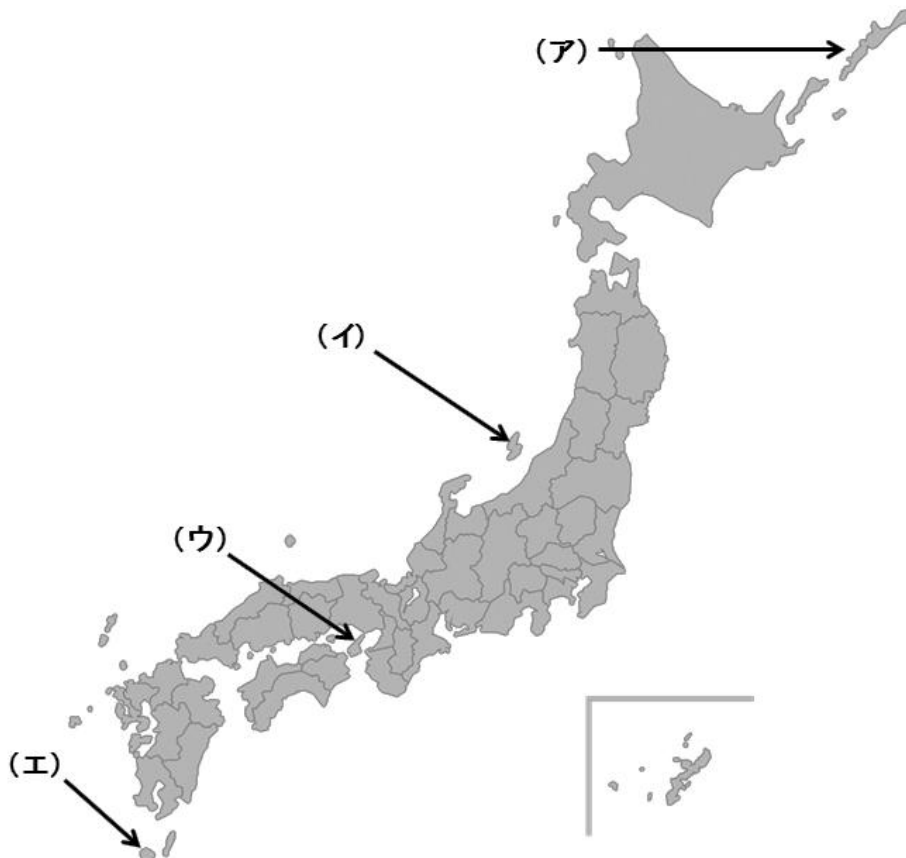
問6 下線部⑥において、東京駅・上野駅は鉄道輸送のターミナル駅として大きな役割を果たしています。日本の鉄道輸送について述べた文章としてふさわしいものを、下の（ア）～（エ）の中から一つ選び記号で答えなさい。

（ア）国内の貨物・旅客輸送量の割合は、自動車に比べ高い。  
（イ）1トンの貨物を1km運ぶためのエネルギー消費は、自動車に比べ高い。  
（ウ）輸送1キロあたりの交通死亡事故死傷者数は、自動車に比べ低い。  
（エ）輸送量あたりの二酸化炭素排出量は、自動車に比べ高い。

問7 下線部⑦において、静岡県が国内生産量1位となっているものとしてふさわしいものを、下の（ア）～（エ）の中から一つ選び記号で答えなさい。

（ア）リンゴの出荷量                      （イ）お茶の生産量                      （ウ）さつまいもの出荷量                      （エ）ピーマンの生産量

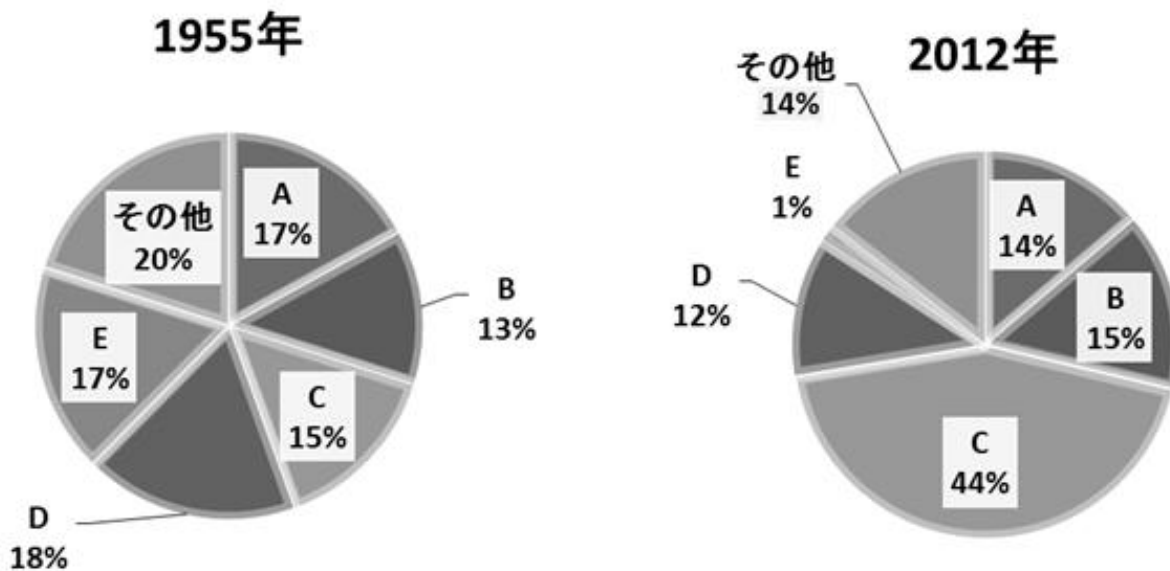
問8 下線部⑧において、屋久島の場所としてふさわしいものを下の（ア）～（エ）の中から一つ選び記号で答えなさい。



問9 下線部㊸において、春から夏にかけて、東北地方への冷害をもたらす風の名称としてふさわしいものを、下の（ア）～（エ）の中から一つ選び記号で答えなさい。

（ア）からっ風      （イ）おろし      （ウ）やませ      （エ）モンスーン

問10 下線部㊸より、下のグラフは1955年と2012年の日本の工業別生産割合を比較したグラフです。グラフ中のCの工業としてふさわしいものを、下の（ア）～（エ）の中から一つ選び記号で答えなさい。



出典：経済産業省 HP をもとに作成

（ア）せんい      （イ）食料      （ウ）機械      （エ）金属

2 次の【A】～【D】の文を読んで、下記の各問いに答えなさい。

【A】

新しい仏教の宗派を日本に伝えた最澄と空海は、それぞれ人里離れた山奥に①寺を建て、厳しい修行や学問の研究を熱心に行いました。最澄は天台宗、空海は真言宗を伝え、その教えは②貴族の人々を中心に広く受け入れられていきました。

【B】

③イエズス会の宣教師により日本にもキリスト教が伝えられました。大名の中には、キリスト教に入信し、キリシタン大名とよばれる者もあらわれました。また、長崎の平戸では、④南蛮人と呼ばれる人たちと貿易がはじまり、多くの外国製品が日本へ輸入されました。

【C】

日本に伝えられた仏教は、中国の文化の影響を強く受けました。そして、⑤貴族を中心に、国際色豊かな文化がうまれました。地方にも多くの寺院がつくられ、聖武天皇と光明皇后は仏教の力により国家を守ろうと考え、国ごとに国分寺と国分尼寺、都には⑥東大寺を建てました。

【D】

東アジアの国々と交流する中で、⑦日本にも仏教が伝えられ、蘇我氏と⑧厩戸王（聖徳太子）は仏教の布教につとめました。飛鳥地方を中心に寺院がつくられ、日本で最初の仏教文化が栄えました。これを⑨飛鳥文化といいます。

問1 下線部①において、最澄が建てた寺の名称と場所の組み合わせとしてふさわしいものを、下の（ア）～（エ）の中から一つ選び記号で答えなさい。

- |         |   |     |         |   |     |
|---------|---|-----|---------|---|-----|
| （ア）金剛峯寺 | － | 比叡山 | （イ）延暦寺  | － | 比叡山 |
| （ウ）延暦寺  | － | 高野山 | （エ）金剛峯寺 | － | 高野山 |

問2 下線部②において、貴族の人々は生活の中で様々な文化や学問を発展させてきました。貴族の生活や文化の様子をあらわしたものとしてふさわしくないものを、下の（ア）～（エ）の中から一つ選び記号で答えなさい。

- |                                       |
|---------------------------------------|
| （ア）寝殿を中心に、東西の建物を廊下でつないだ寝殿造の邸宅で暮らしていた。 |
| （イ）普段から武具を整え、戦闘に備えながら生活をしていた。         |
| （ウ）漢字をくずしたひらがなを生み出し、日記や物語を書いた。        |
| （エ）横長の紙に文字と絵が描かれた、絵巻物語などが発達した。        |

問3 下線部③において、イエズス会の宣教師としてふさわしい人物を、下の（ア）～（エ）の中から一つ選び記号で答えなさい。

- |          |        |          |         |
|----------|--------|----------|---------|
| （ア）コロンブス | （イ）ペリー | （ウ）ワシントン | （エ）ザビエル |
|----------|--------|----------|---------|

問4 下線部④において、南蛮人の組み合わせとしてふさわしいものを、下の（ア）～（エ）の中から一つ選び記号で答えなさい。

- |          |   |        |          |   |        |
|----------|---|--------|----------|---|--------|
| （ア）スペイン人 | － | イギリス人  | （イ）イギリス人 | － | 中国人    |
| （ウ）スペイン人 | － | ポルトガル人 | （エ）オランダ人 | － | ポルトガル人 |

問5 下線部⑤において、この時代には中国からさまざまな文化が日本へ伝えられました。その役割を果たした人々としてふさわしいものを、下の（ア）～（エ）の中から一つ選び記号で答えなさい。

- |          |        |       |        |
|----------|--------|-------|--------|
| （ア）遣欧使節団 | （イ）遣隋使 | （ウ）倭寇 | （エ）遣唐使 |
|----------|--------|-------|--------|

問6 下線部⑥において、東大寺の正倉院宝物庫には、西アジアやインドなどからもたらされた様々な物品がおさめられています。正倉院におさめられているものとしてふさわしいものを、下の（ア）～（エ）の中から一つ選び記号で答えなさい。



問7 下線部⑦において、日本に仏教を伝えた国としてふさわしいものを、下の（ア）～（エ）の中から一つ選び記号で答えなさい。

- |        |       |       |       |
|--------|-------|-------|-------|
| （ア）インド | （イ）百済 | （ウ）中国 | （エ）琉球 |
|--------|-------|-------|-------|

問8 下線部⑧において、厩戸王（聖徳太子）は天皇と協力して国家組織を整えていきました。その一つである「十七条の憲法」の内容としてふさわしいものを、下の（ア）～（エ）の中から一つ選び記号で答えなさい。

- |                             |
|-----------------------------|
| （ア）国民の生活を厳しく取り締まる目的でつくられた。  |
| （イ）天皇が心得るべき生活習慣について示した。     |
| （ウ）商人に対して、売買の規制を行うためにつくられた。 |
| （エ）役人や豪族の心構えを示す目的でつくられた。    |

問9 下線部⑨において、飛鳥文化を代表する建築物としてふさわしいものを、下の（ア）～（エ）の中から一つ選び記号で答えなさい。

（ア）



（イ）



（ウ）



（エ）



問10 【A】～【D】を古い時代の順番から並び替えたとき、3番目にくるものとしてふさわしいものを、下の（ア）～（エ）の中から一つ選び記号で答えなさい。

（ア）【A】

（イ）【B】

（ウ）【C】

（エ）【D】

3 次の文を読んで、下記の各問いに答えなさい。

2017年7月、厚生労働省は日本の平均寿命が男性80.98年、女性87.14年になったと発表しました。いずれも過去最高になります。日本は、世界に類を見ないスピードで①少子高齢化が進んでいるといわれています。近年の②出生率の低下にともない、働く人々が減少する中で、今までになかった「③高齢者の労働」という新しいかたちが生まれ始めています。日本の高齢者は働く意欲が高いといわれています。そうした貴重な人々が働けるよう、様々な労働環境の整備が進んでいくでしょう。そして、この環境整備が④日本の抱える財政・社会保障制度の問題を救うことになるかもしれません。

問1 下線部①において、少子高齢化が進むことにより起こると考えられている問題としてふさわしくないものを、下の(ア)～(エ)の中から一つ選び記号で答えなさい。

- |                 |             |
|-----------------|-------------|
| (ア) 若者の年金負担額の増大 | (イ) 医療費の増大  |
| (ウ) 小中学校の不足     | (エ) 介護負担の増大 |

問2 下線部②において、日本の出生率が低いことの要因としてふさわしくないものを、下の(ア)～(エ)の中から一つ選び記号で答えなさい。

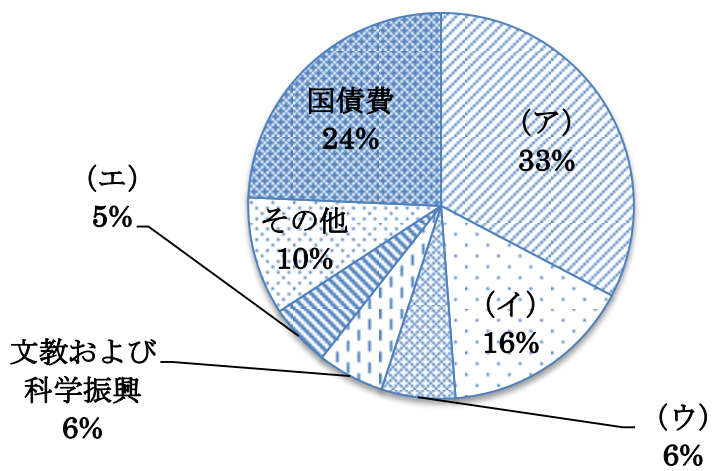
- |                   |                   |
|-------------------|-------------------|
| (ア) 子どもの教育費がかさむこと | (イ) 女性の社会進出が進んだこと |
| (ウ) 子育て支援が不十分なこと  | (エ) 国の「ひとりっ子政策」   |

問3 下線部③において、高齢者に関して述べた文としてふさわしいものを、下の(ア)～(エ)の中から一つ選び記号で答えなさい。

- |  |
|--|
| (ア) 内閣は高齢者対策として国会の審議をしないで法律を定め、高齢者の生活の向上をはかっている。   |
| (イ) 国会は社会福祉関係の予算を決め、高齢者の生活の向上をはかっている。              |
| (ウ) 裁判所は高齢者の生活の向上を目的とした予算を毎年増やし続けている。              |
| (エ) 高齢者の生活の向上は地方自治体の専門の仕事であり、国内の老人ホームはすべて公立の施設である。 |

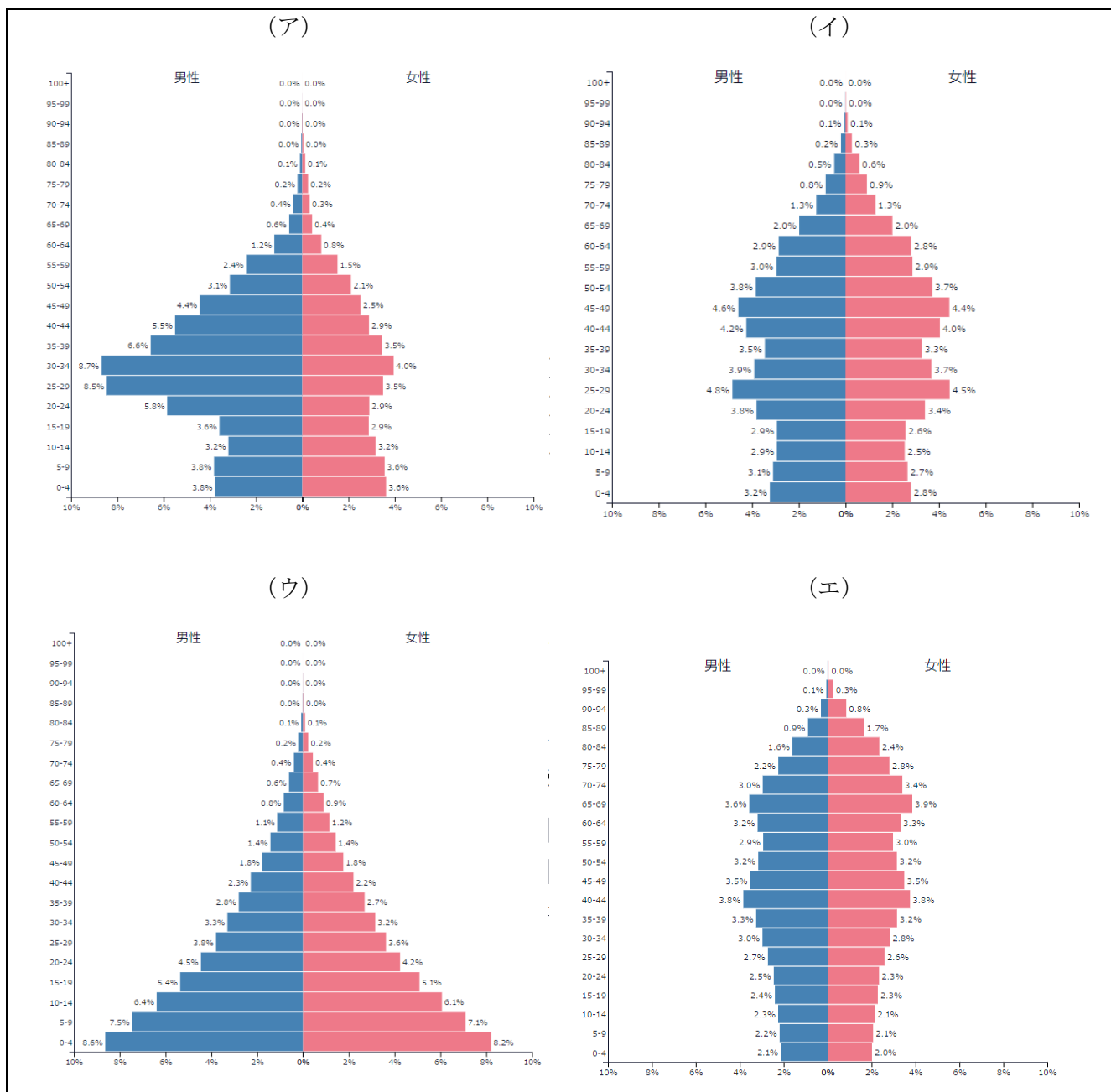


問4 下線部④において、次の表は日本の歳出の内わけ（2017年度）です。社会保障関係費としてふさわしいものを、表中の（ア）～（エ）から一つ選び記号で答えなさい（表中の数字は%）



出典：財務省HPをもとに作成

問5 下のグラフは、国ごとの年齢別の人口推計をあらわした人口ピラミッド（2016年度）です。また、(ア)～(エ)にあてはまる国は、中国、ナイジェリア、バーレーン、日本のいずれかです。日本の人口ピラミッドとしてふさわしいものを、下の(ア)～(エ)の中から一つ選び記号で答えなさい。



出典：総務省「人口推計」、国立社会保障・人口問題研究所HPをもとに作成